

# RAPPORT ANNUEL

22-23

un pas  
à la fois.

gestion  
*Jeunesse*



## Table des matières

• Mot du président et de la directrice générale	5	• Développement de compétences	8	• Suivi en emploi faible intensité	11
• Module jeunes travailleurs	6	• Choix carrière été	9	• Nos partenaires	12
• Module 15 ans	7	• Projet partenaires pour les jeunes	10	• Notre équipe	14
				• Le conseil d'administration	15

# VUE D'ENSEMBLE DE L'ANNÉE

Entre le 1<sup>er</sup> juillet 2022 et le 30 juin 2023 :

## 379 jeunes orientés vers nos services

- **363** parmi ceux-ci ont débuté une démarche d'accompagnement en individuel
- **135** nouveaux travailleurs au bénéfice des entreprises de la Capitale-Nationale
- **87** jeunes ayant fait le choix de retourner aux études

## Impact de nos services

### La prévention

- du décrochage scolaire
- de la criminalité et de l'itinérance
- des conflits familiaux
- de l'entrée en Centre Jeunesse
- de l'entrée à l'aide sociale

### Le développement

- des compétences personnelles, sociales et professionnelles
- de l'économie grâce à leur participation au marché du travail par le maintien d'un rôle social actif

## Le saviez-vous?

- Un jeune recevant des services à Gestion Jeunesse coûte 1770 \$ pour 1 an.
- Une personne qui reçoit de l'aide de dernier recours durant un an coûte 14 532 \$<sup>1</sup>.
- Selon les données de Services Québec<sup>2</sup> concernant les participants de Module Jeunes Travailleurs ayant atteint 18 ans, 86,2 % de ceux-ci étaient en emploi ou aux études et seulement 13,8 % auront fait une demande d'aide de dernier recours.

1 Paradis, Pierre Emmanuel. Analyse des impacts socioéconomiques nets des interventions du RSSMO, 2015, Rapport final – version abrégée,

2 Emploi-Québec, Programme d'aide sociale et Programme de solidarité sociale, taux en vigueur au 1<sup>er</sup> janvier 2019 pour une prestation de base d'un adulte sans contrainte.

## Nos activités couvrent le territoire de la grande région de Québec :

◀ à l'Ouest :

Ste-Catherine-de-la-Jacques-Cartier,

▲ au Nord :

St-Gabriel-de-Valcartier/  
Lac-Beauport

▶ à l'Est :

Ste-Anne-de-Beaupré.



# FAITS SAILLANTS DE L'ANNÉE

Au cours de la dernière année, divers comités de travail composés de membres du CA, de membres du personnel et de la direction ont été mis sur pied concernant :

- Révision complète des conditions salariales offertes
- Déménagement des locaux
- Loi sur la confidentialité
- Loi sur les jeunes au travail
- Financement et communications



**Marie-Louise Caissie** (à gauche), panelliste : Qui sont ces jeunes? Quels défis rencontrent-ils à l'école et sur le marché du travail?

En partant de la gauche : **Robin Bradette**, **Louis-Philippe Émond**, Direction de la protection de la jeunesse CIUSSS de la Capitale-Nationale, **Dominic Dufour**, Chef de service Programmes associés au passage à la vie adulte et foyer de groupe Du Parc Direction du programme Jeunesse (DJ) DJ-DA Santé mentale jeunesse et foyers de groupe



## Gestion Jeunesse est membre de :

- Comité organisateur et conférencier du **Colloque Paradoxe 2023**, au cœur de l'adaptation scolaire et professionnelle des jeunes en situation de vulnérabilité
- **Comité Le Portail**, lieu de concertation et d'échange autour des enjeux vécus par les jeunes de la protection de la jeunesse en transition vers l'âge adulte
- Réseau des services spécialisés de main-d'œuvre (RSSMO)
- Regroupement régional de AXTRA et RSSMO
- Chambre de commerce de Québec



## Gestion Jeunesse demeure présent

Gestion Jeunesse a été témoin et présent dans un moment clé de la vie d'un ancien jeune ayant bénéficié de nos services entre ses 15 et 17 ans.

Maintenant adulte, Thomas a réalisé un de ses rêves qui était de vivre une expérience en animation. C'est dans le cadre de l'événement du Bal du Maire de la Fondation Jeunes en Tête, en décembre 2022, que Thomas a pu coanimé la soirée et faire un témoignage touchant de son cheminement. Thomas nous a généreusement partagé son expérience lors de son passage à Gestion Jeunesse.

Félicitation à Thomas! Nous avons ouï-dire que tu poursuivrais ton engagement dans le cadre du Bal du Maire 2023 ainsi qu'avec la Fondation Jeune en Tête. Nous te souhaitons le meilleur!



## MISSION

Offrir notre expertise aux jeunes de 15 à 17 ans de la grande région de Québec, qui ont un besoin d'accompagnement sur mesure et individualisé dans leurs démarches de développement et d'insertion en employabilité ou de retour aux études.



## VISION

Gestion Jeunesse, centre d'expertise et de services reconnu par le CIUSSSCN, les Centres de Services Scolaires et auprès de tout autre partenaire œuvrant auprès des jeunes.

Organisme de bienfaisance enregistré auprès de l'Agence du revenu du Canada et de Revenu Québec



## VALEURS

La détermination des valeurs partagées met en lumière ce à quoi nous tenons et qui sert de point de repère lors de prises de décisions. Aussi, nos actions sont guidées par trois valeurs fondamentales face aux jeunes, à l'intérieur de notre organisation et avec nos partenaires :

### **RESPECT : accorder de la considération**

- Jeunes : compréhension et respect de leurs besoins et de leur rythme
- Organisation : entraide et support
- Partenaires : reconnaissance de l'apport spécifique de chacun

### **LIEN DE CONFIANCE ET BIENVEILLANCE : adopter une attitude sincère et honnête**

- Jeunes : accueil, écoute et ouverture
- Organisation : reconnaissance des forces de chacun, saine communication et intégrité
- Partenaires : engagement mutuel et respect des rôles de chacun

### **CORESPONSABILITÉ : agir en cohésion et en complémentarité, partager l'expertise**

- Jeunes : engagement, interventions adaptées et personnalisées
- Organisation : engagement, entraide, support et formation continue
- Partenaires : reconnaissance des forces, des limites et du rôle de chacun

# MOT DU PRÉSIDENT ET DE LA DIRECTRICE GÉNÉRALE

## 2022-2023 : Une année sous le signe de l'innovation et du changement pour Gestion Jeunesse.

L'année a débuté avec le lancement de notre projet Partenaires pour les jeunes. C'est grâce à la collaboration exceptionnelle de notre principal partenaire (CIUSSSCN-DJ-DPJ-LSJPA), au partenariat tissé avec les organismes du territoire, ainsi qu'une forte participation des jeunes, que ce projet a permis de mobiliser plus de 70 jeunes vulnérables dans une démarche de développement de leur employabilité. Avec les résultats obtenus, la pertinence des services a grandement été démontrée et reconnue. À cet effet, les partenaires impliqués au projet ont également formulé le souhait de la pérennité de ce programme.

Après plusieurs années d'exploration et d'analyse des pour et contre, Gestion Jeunesse a fait le grand saut et s'est relocalisé au printemps 2023. C'est grâce à son écoute des besoins signifiés que l'organisation a pris cette décision. Nombreux parents et partenaires nous ont communiqué le besoin d'avoir accès à un stationnement, afin de faciliter le transport et l'accompagnement des jeunes lors de leurs rencontres à Gestion Jeunesse. De plus, étant donné que nos conseillers-ières effectuent des déplacements sur tout le territoire, l'accès centralisé aux autoroutes et l'accès à un stationnement devenaient essentiels au maintien des services de qualité et d'une efficacité dans nos déplacements.

D'ailleurs, nous profitons de cette occasion pour souligner l'accompagnement et le soutien exceptionnel d'Éric Marquis, courtier immobilier de Bender et Associés, tout au long de nos démarches concernant cette relocalisation mieux centralisée.

Comme plusieurs organisations et entreprises, Gestion Jeunesse n'a pas été épargnée par la mobilité des ressources humaines dans la dernière année. À cet effet, grâce au soutien financier du service aux entreprises du ministère de l'Emploi et de la Solidarité sociale, l'organisation a pu faire faire une analyse comparative des conditions salariales offertes par un spécialiste RH du Consortium de ressources et d'expertises coopératives. Les constats de cette analyse ont permis de bien orienter le conseil d'administration et d'apporter les changements nécessaires, afin de demeurer compétitif dans les conditions offertes par l'organisation.

Nous vous invitons donc à la lecture de l'ensemble des activités réalisées au cours de l'année, et ce, sans oublier que derrière chaque chiffre il y a un jeune. Des jeunes qui ont de grands besoins. Ceci est réalisable grâce à l'équipe de conseillers-ières en emploi, les parents, les écoles, les intervenants sociaux, les employeurs, les partenaires financiers et une multitude de personnes qui ne cherchent que le bien-être et le développement des jeunes.

**Jean-Yves Caron**, Président  
**Nellie Poirier**, Directrice générale



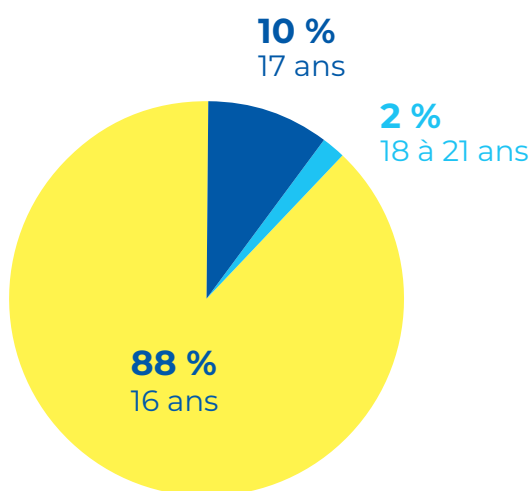
Il est financé par le ministère de l'Emploi et de la Solidarité sociale dans le cadre des **services spécialisés** d'aide à l'emploi. Les services sont offerts sur une base individuelle dans un souci d'adaptation aux besoins particuliers de chacun des participants.

## Les trajectoires de services offertes aux jeunes sont :

- Les stages
- L'intégration en entreprise d'insertion ou tout autre parcours d'intégration socioprofessionnelle
- La recherche d'emploi
- Le retour aux études
- Le maintien en emploi

## 121 nouveaux clients ont été inscrits dans nos services au cours de l'année 2022-2023.

Ce nombre comprend les jeunes inscrits dans le cadre de l'offre de services de maintien en emploi.



## PROFIL TYPE DE LA CLIENTÈLE

Jeunes hors du réseau scolaire, âgés de 16 et 17 ans ayant besoin d'un accompagnement sur mesure et individualisé. Pour l'année 2022-2023, les jeunes référés par le CIUSSSCN-DJ-DPJ-LSJPA âgés entre 18 et 21 ans ont pu être desservis par l'organisation.

- **55.8 %** des jeunes de 16 ans sont en **obligation de fréquentation scolaire**
- **94.5 %** ont moins d'un **secondaire 3**
- **93 %** sont référés par un **partenaire**

## IMPACTS ET RÉSULTATS PARMIS LES JEUNES AYANT TERMINÉ

- **48 %** ont intégré un **EMPLOI**
- **19 %** ont effectué un **RETOUR AUX ÉTUDES**
- **3 %** ont intégré un **EMPLOI** et effectué un **RETOUR AUX ÉTUDES**

**Pour un total de 70 % d'intégration en emploi et/ou retour aux études**

(Pour les jeunes ayant terminé et qui ne sont ni en emploi, ni aux études, différents motifs sont en lien. Parmi les motifs, en voici quelques exemples : référés vers une autre mesure, maladie (hospitalisation), déménagement, mesures sécuritaires de la protection de la jeunesse, etc.)

Le service tel que défini présentement existe depuis 2011.

Les activités de Module 15 ans sont financées en partie grâce à notre protocole d'entente nous liant au **CIUSSS de la Capitale-Nationale, direction Programme Jeunesse**, notre entente de service par le biais Jeune en Mouvement vers l'Emploi du ministère de l'Emploi et de la Solidarité sociale, ainsi que par le ministère de l'Éducation et de l'Enseignement supérieur (programme **Placement réussite**), des **fondations** (dont la Fondation Jeunes en tête), des entreprises privées et des députés. Il permet aux jeunes en pause scolaire de jouer un rôle social actif.

Les services sont offerts sur une base individuelle dans un souci d'adaptation aux besoins particuliers de chacun des participants. Les jeunes ont un suivi tout au long de l'année scolaire et leur conseiller-ière effectue un suivi en début d'année scolaire suivante pour valider le projet de retour aux études du jeune.

Centre intégré  
universitaire de santé  
et de services sociaux  
de la Capitale-Nationale  
Québec

FONDATION  
JEUNES  
EN TÊTE

## Les trajectoires de services offertes aux jeunes sont :

Les stages · La recherche d'emploi et le suivi en emploi · Le retour aux études

**90 nouveaux clients âgés de 15 ans, soit une augmentation de près de 30 jeunes comparativement à l'an passé.**

## PROFIL TYPE DE LA CLIENTÈLE

Jeunes hors du réseau scolaire, âgés de 15 ans, ayant besoin d'un accompagnement sur mesure et individualisé. Pour ces participants, nous recevons par le référent un retrait autorisé du milieu scolaire, étant donné l'obligation de fréquentation scolaire.

- **68 %** des jeunes ont un **niveau secondaire 1 et moins**
- **100 %** des jeunes sont référés par un **partenaire scolaire**

## IMPACTS ET RÉSULTATS PARMIS LES JEUNES AYANT TERMINÉ

### RÉSULTATS FIN DE PARCOURS :

- **50** jeunes ont intégré un **EMPLOI**
- **4** jeunes ont effectué un **RETOUR À L'ÉCOLE**
- **9** jeunes ont été référés une **AUTRE MESURE D'EMPLOI OU DE FORMATION**

**Pour un total de 63.5 % d'intégration en emploi et/ou études**

### RÉSULTATS RELANCE SEPTEMBRE

- **18** jeunes ont intégré un **EMPLOI**
- **31** jeunes ont effectué un **RETOUR À L'ÉCOLE**
- **22** jeunes ont été référés une **AUTRE MESURE D'EMPLOI OU DE FORMATION**

**Pour un total de 58 % d'intégration en emploi et/ou études**

Les effets voulus de ce service sont la prévention du décrochage scolaire, de conflits familiaux, de l'entrée en centre jeunesse, de la délinquance et visent le maintien d'un rôle social actif tout en misant sur le développement de leur potentiel.

Centre intégré  
universitaire de santé  
et de services sociaux  
de la Capitale-Nationale

Québec 

Ce service est financé par le CIUSSS de la Capitale-Nationale, direction Programme Jeunesse, par le biais d'un contrat de services professionnels.

Les services sont offerts sur une base individuelle dans un souci d'adaptation aux besoins particuliers de chacun des participants. **L'accompagnement est plus soutenu et d'une durée plus longue que celui offert avec Module Jeunes Travailleurs et Module 15 ans.**

## Les trajectoires de services offertes aux jeunes sont :

- Les stages en entreprise ou en milieu communautaire
- L'intégration à un plateau de travail
- La recherche d'emploi
- Le retour aux études



**37 jeunes desservis par CIUSSS de la Capitale-Nationale direction Programme Jeunesse, âgés de 15 à 17 ans et ayant un besoin d'accompagnement sur mesure et individualisé.**

## IMPACTS ET RÉSULTATS

- **68 %** des jeunes ont intégré un **EMPLOI** et/ou effectué un **RETOUR AUX ÉTUDES**
- **14.7 %** des jeunes ont réalisé un **STAGE**

Lauréat du 1<sup>er</sup> Prix d'excellence  
Partenariat en 2009 du Centre  
jeunesse de Québec-Institut  
universitaire





Ce service est offert grâce à la collaboration et au soutien financier du CIUSSS de la Capitale-Nationale, direction Programme Jeunesse depuis plus de 35 ans, ainsi que du programme Emploi Été Canada de Service Canada.

Il permet aux jeunes desservis par le CIUSSSCN-DJ-DPJ qui fréquentent l'école à temps plein de développer leur employabilité et de jouer un rôle social actif durant la période estivale. Il donne aussi l'opportunité aux jeunes de découvrir le marché du travail et de vivre une première expérience en tant qu'employé ou stagiaire.

Pour cet été, les activités ont débuté le 30 mai et ont pris fin avant le retour à l'école des jeunes, le 18 août. Dans le cadre de la trajectoire stage, à la dernière semaine de participation, chaque jeune a reçu une visite personnalisée des conseillères, afin de reconnaître leur engagement, ainsi que leur réussite dans le volet stage.

**Un certificat de reconnaissance, ainsi que différents prix de participation ont été remis, et ce, grâce à la généreuse contribution des partenaires employeurs suivants :**

- Galeries de la Capitale
- Chocolat Favoris
- Pharmacie Jean Coutu
- Délire Escalade
- Cinéplex Odéon
- Sports Experts

**Merci de nous avoir aidé à reconnaître les bons coups des jeunes!**

**33 jeunes âgés de 14 à 17 ans ont participé dans le cadre des activités de Choix Carrière été.**

## CLIENTÈLE

Usagers du CIUSSS de la Capitale-Nationale direction Jeunesse et direction de la Protection de la Jeunesse, qui fréquentent l'école et dont nous visons le retour en classe en septembre.

## VOLET STAGE

- **10** jeunes ont réalisé un **STAGE**
- **10 entreprises différentes** ont collaboré avec nous pour l'accueil des stagiaires, qui ont réalisé plus de **344 HEURES EN STAGE**

## VOLET RECHERCHE D'EMPLOI

- **23** jeunes ont participé au volet **RECHERCHE D'EMPLOI**
- **10** jeunes ont trouvé un **EMPLOI** et ont bénéficié du **SUIVI EN EMPLOI**

**Merci aux employeurs qui ont accueillis nos jeunes au courant de l'été et qui ont contribué à leur faire vivre une expérience de stage et d'emploi positive!**



# PROJET PARTENAIRES POUR LES JEUNES

Dans le cadre de l'appel de projets pour jeunes NEEF (ni en emploi, ni aux études, ni en formation)

Ce projet d'une durée d'un an et 2 mois a pris forme dans le cadre de l'appel de projet pour les jeunes NEEF lancé par le ministre de l'Emploi et de la Solidarité Sociale en octobre 2021. L'objectif des projets présentés par les organismes admissibles, devait permettre de soutenir les jeunes NEEF dans leur démarche d'intégration au marché du travail.

Le projet déposé par Gestion Jeunesse a été réfléchi et défini en partenariat avec le département de la réadaptation par le travail et la direction de la protection de la jeunesse du CIUSSSCN-DJ-DPJ-LSJPA (Centre intégré universitaire de santé et de services sociaux de la Capitale-Nationale, direction jeunesse, direction de la protection de la jeunesse, loi sur le système de justice pénale pour adolescent), principal partenaire impliqué au projet.

Le projet a été construit autour des besoins identifiés auprès de la clientèle jeune de leurs services : entre autres, de mieux faire connaître les ressources et démarches possibles en insertion socioprofessionnelle et développement de l'employabilité, de s'assurer que chaque jeune entreprenne une démarche liée à ses besoins, au bon moment, et d'assurer un suivi continu tout au long des démarches du jeune.

L'objectif du projet était de rejoindre et mobiliser tous les jeunes, étant ni en emploi, ni aux études, ni en formation (NEEF) en systématisant la référence à Gestion Jeunesse par le CIUSSSCN-DJ-DPJ-LSJPA.

## Déploiement et réalisations

Le projet a été déployé en 2 phases, la première phase a été déployée en mai avec le début des activités d'évaluation en employabilité des jeunes référés dans nos services. La deuxième phase a été déployée en août avec le début des activités de l'agent de liaison et de mobilisation. Ce dernier avait comme principal mandat de présenter les services auprès de l'ensemble des intervenants des différents départements du CIUSSSCN-DJ-DPJ-LSJPA, de recevoir les références, de présenter le processus aux jeunes et le mettre en lien avec un(e) conseiller-ière en emploi pour la démarche d'évaluation en employabilité.

Tous les jeunes au projet ont été référés par leurs éducateurs et/ou leurs intervenants des différents départements du CIUSSSCN-DJ-DPJ-LSJPA dont, Programme Qualification Jeunesse, de la Réadaptation interne, ainsi que du Signalement.

### Mesures d'employabilité et/ou de formation qui ont accueilli les jeunes dans le cadre du projet :

- CJE Montmorency, projet Parcours (projet développé dans le cadre de l'appel de projets NEEF), projet l'Expérience et départ à 9
- Centre d'apprentissage intensif
- Entreprise de Formation Dimensions
- Équitravail
- Maison Dauphine
- Gestion Jeunesse (Module 15 ans et Module Jeunes Travailleurs)

### Les services offerts dans le cadre du projet :

- Déploiement du processus et des services offerts auprès de l'ensemble des départements du CIUSSSCN-DJ-DPJ-LSJPA
- Présentation du processus et des services offerts auprès du jeune et de son entourage
- Évaluation des besoins en employabilité du jeune et présentation des différentes mesures et services offerts sur le territoire en fonction des besoins et des intérêts de celui-ci
- Référencement, accompagnement et suivi du jeune tout au long de ses démarches (dans les autres mesures ou à Gestion Jeunesse)

Le projet a permis d'obtenir un poste à temps plein d'agent de liaison et de mobilisation, ainsi qu'un poste à temps plein pour le volet évaluation en employabilité.

- **82 jeunes** ont été référés auprès de l'**AGENT DE LIAISON ET DE MOBILISATION**
- **70 jeunes** ont participé à l'**ÉVALUATION DE L'EMPLOYABILITÉ**
- **58 jeunes** ont été référés dans une **MESURE D'EMPLOYABILITÉ OU DE FORMATION** et ont bénéficié du suivi tout au long de leurs démarches

# SUIVI EN EMPLOI FAIBLE INTENSITÉ

## Bref historique

Ce service est une initiative de Gestion Jeunesse et a été mis en place depuis 2021. À ce moment, nous observons un nombre grandissant de jeunes en pause scolaire qui, au moment de la référence du partenaire, occupaient déjà un emploi à plus de 30 heures par semaine. Étant donné le profil de vulnérabilité de la clientèle jeune référée et les enjeux de maintien et développement de leur employabilité qu'ils risquaient de rencontrer, nous avons mis en place ce service. Observant une augmentation du nombre de demandes de participation aux services, au cours de la dernière année, l'organisation a commencé à mesurer l'achalandage et les impacts du service.

## Services offerts

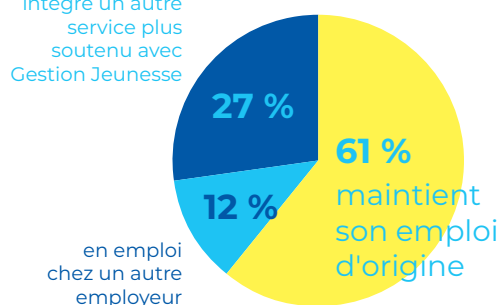
Les services consistent à maintenir un suivi minimal d'une fois aux 4 semaines en lien avec le maintien en emploi du jeune. Le suivi se fait soit en personne, par téléphone, par Messenger ou par Messenger vidéo. Le ou la conseillers-ière responsable du suivi pose différentes questions en lien avec l'emploi qu'occupe le jeune (tâches, collègues, superviseurs, horaires, conditions, son fonctionnement en emploi, etc.). Le suivi est d'une durée de 9 mois à 1 an et permet d'établir un lien de confiance avec le jeune et de s'assurer que les conditions favorisant le maintien, soient en place.

Nous avons constaté que le fait de tisser un lien avec le jeune de façon durable dans le temps, facilite la mise en place de services plus soutenus offerts à Gestion Jeunesse ou dans d'autres organismes. Lorsque la situation du jeune s'y prête (situation problématique en emploi, perte d'emploi, intérêt et motivation pour un retour à l'école, etc.), celui-ci devient davantage ouvert à intensifier l'accompagnement.

**Au cours de la dernière année, c'est plus de 66 jeunes entre 15 et 17 ans qui ont débuté une démarche de suivi en emploi faible intensité.**

**Tous les jeunes ont été référés par un partenaire scolaire.**

intègre un autre service plus soutenu avec Gestion Jeunesse



Comme on peut le constater, 61 % des jeunes avaient maintenu leur emploi après leurs 9 à 12 mois de parcours. Près de 25% ont perdu et/ou quitté leur emploi et ont demandé l'aide de leur conseiller-ière en emploi de Gestion Jeunesse.

## Profil de la clientèle

Le profil des jeunes référés pour ce service est le même que ceux référés à Module jeune travailleur ou JME à l'exception qu'ils sont en emploi à plus de 30 heures par semaine et qu'ils ne manifestent pas, pour le moment, le souhait d'avoir un accompagnement plus soutenu.

## Résultats à la fin du parcours des jeunes

Les services offerts dans suivi en emploi faible intensité ne bénéficient d'aucun soutien financier. Au cours de la prochaine année, l'organisation souhaite mettre en place des partenariats financiers permettant la poursuite de ces services.

# NOS PARTENAIRES

## Nos partenaires financiers et donateurs

- Ministère de la santé et des services sociaux (Centre Intégré Universitaire de Santé et de Services Sociaux de la Capitale-Nationale)
- Ministère de l'Emploi et de la Solidarité sociale
- Ministère de l'Éducation et de l'Enseignement supérieur (programme Placement réussite)
- Service Canada, Emploi et Développement Social Canada
- Bender et Associés
- Fondation Madeleine et Jean-Paul Tardif
- Fondation Normand Brie
- Fondation Laure-Gaudreault
- Fondation des Sœurs de la Charité

**Merci  
de nous aider  
à faire la  
différence auprès  
des jeunes!**

## Nos partenaires organismes

Les organismes du territoire œuvrant auprès des jeunes font également partie des partenaires privilégiés.

Notre complémentarité, ainsi que notre collaboration permettent aux jeunes d'ouvrir sur les nombreuses possibilités en formation, en développement de l'employabilité ainsi qu'en insertion socioprofessionnelle :

- Ancrage Jeunesse
- Carrefour Jeunesse Emploi de la région
- Centre d'Apprentissage Intensif
- Croissance Travail
- Entreprises d'insertion de la région :  
Le Piolet, Le Pignon Bleu, Le Vélo Vert,  
Recyclage Vanier
- Entreprise de formation Dimension
- Équitravail
- Groupe d'intégration au travail
- La Baratte
- Libre Emploi
- Maison Dauphine
- Maison Marie-Frédéric
- Le Pavois
- Travailleurs de rue de Québec
- Vallée Jeunesse

## Nos partenaires scolaires et nos partenaires du domaine publics et parapublics

Une précieuse collaboration s'est tissée au fil des années auprès :

- des Centres de services scolaires et des écoles secondaires de la région
- du Centre psychopédagogique de Québec
- de la Direction générale de Service Québec de la Capitale-Nationale
- du CIUSSSCN-DJ-DPJ
- de L'Hôtel-Dieu du Sacré-Coeur, département de la pédopsychiatrie

## Nos partenaires employeurs

Nous ne pouvons passer sous silence l'implication des employeurs dans le cadre des trajectoires stage. Ceux-ci accueillent et soutiennent bénévolement les jeunes dans leur parcours de stage. Aucune somme d'argent ne leur est versée pour le temps d'encadrement offert aux jeunes et pour les moments passés avec les conseillers-ières en emploi de Gestion Jeunesse.

Nos précieux employeurs de la région de Québec avec qui nous avons collaboré durant l'année pour développer le potentiel des jeunes :

- Adoption Chats sans Abri
- Boutique Garage
- Boutique Dynamite
- Canadien Tire, Sainte-Foy
- Chien Mondain
- CPE Jardin Bleu
- Dyno Val-Bélair
- Éducazoo
- Hôpital Vétérinaire de Charlesbourg
- Horizon Santé
- Métro, Beauport
- Pharmacie Jean-Coutu, Neufchâtel
- Pharmaprix Cap-Rouge
- Ordinateurs Pour Ecoles du Québec
- Pâtisserie chez Hansel et Gretel
- Perfection Mécanique
- Quillorama Frontenac
- Salon Pattes et Peluches
- Sports Experts, Promenade Beauport
- Urban Planet, Laurier Québec

### Nous décernons le prix **COLLABORATION EXCEPTIONNELLE** à **Adoption Chats Sans Abri**

pour son **approche particulière et bienveillante** auprès des jeunes,  
qui se manifeste par :

- L'accueil chaleureux et tout en douceur auprès des jeunes
- Le respect du rythme de chaque jeune (horaire adapté, attentes adaptées en fonction des capacités de chaque jeune)
- Le soin de reconnaître chacun des petits pas réalisés par les jeunes et d'être attentif aux besoins de ceux-ci
- L'accessibilité et la disponibilité des personnes assurant le mentorat auprès des jeunes
- La capacité à tisser un lien positif et significatif auprès des jeunes
- La collaboration auprès de l'ensemble des personnes entourant les jeunes

**Au nom des jeunes, MERCI à toute l'équipe et aux bénévoles de Adoption Chats Sans Abri. Vous avez contribué à leur sentiment d'utilité, de réussite et d'accomplissement, à leur sentiment de confiance et de sécurité en présence d'adultes et à nourrir la fierté ressentie par leur entourage et par eux-mêmes.**



Robin Bradette

Marie-Louise Cassie

Marie-Laurence Dumas

Laika Roy

Laurence Villemaire

Béatrice Laroche

Annie Desjardins

Nellie Poirier

## NOTRE ÉQUIPE

Quant à notre équipe, elle est en première ligne pour accueillir et accompagner nos participantes et participants.

### Les membres de l'équipe cumulent plus de 65 années de travail à Gestion Jeunesse et 85 années d'expérience en employabilité.

- **Robin Bradette**, conseiller en emploi, agent de liaison et de mobilisation depuis 2001
- **Marie-Louise Caissie**, conseillère en emploi et responsable clinique depuis 2005
- **Annie Desjardins**, secrétaire-administrative depuis 2012
- **Marie-Laurence Dumas**, conseillère en emploi depuis 2020
- **Laika Roy**, conseillère en emploi depuis 2022
- **Nellie Poirier**, directrice générale

### ÉQUIPE CHOIX CARRIÈRE ÉTÉ 2023

- **Laurence Villemaire**, conseillère en emploi
- **Béatrice Laroche**, accompagnatrice de stage

Deux personnes permanentes à temps plein nous ont quittés au cours de l'année pour d'autres projets professionnels.

- **Merci à Alexandra Boulanger et Patricia Veilleux**, pour leur engagement auprès des jeunes, et ce, tout au long de leurs années de service au sein de Gestion Jeunesse.
- Merci également aux employées qui ont contribué, à temps partiel et de façon temporaire, aux divers projets et services déployés au cours de l'année.

**Un merci spécial aux membres de l'équipe encore présents, qui ont fait preuve d'une grande créativité, d'une capacité à s'adapter et d'un accueil inconditionnel face aux jeunes desservis au cours de l'année. Merci de maintenir cette passion pour les jeunes et de la transmettre aux suivants!**

# LE CONSEIL D'ADMINISTRATION



Une nouvelle administratrice a joint le conseil d'administration au cours de l'année. Mme Isabelle Gilbert, détentrice d'un MBA en administration, profil gestion des entreprises ainsi qu'un BAC en communications. Mme Gilbert cumule également plusieurs années d'expérience en communication, ainsi qu'en gestion d'événement en tant que travailleuse autonome et principale gestionnaire. Mme Gilbert vient ajouter une expertise complémentaire aux membres du conseil d'administration. De plus, ses valeurs et ses croyances sont en cohérence avec celles de l'organisation. Bienvenue à Isabelle Gilbert, dans la grande famille de Gestion Jeunesse!

**Pour cette année, c'est plus de 250 heures de bénévolat offerts à l'organisation par l'ensemble des administrateurs.**

Encore une fois cette année, les membres du conseil d'administration se sont grandement impliqués au sein de l'organisation. En dehors des 7 séances réalisées au cours de l'année, chaque membre a apporté une contribution bénévole dans le cadre de divers sous-comités de travail, du déménagement de l'organisation, ainsi que du mentorat offert à la direction générale.

Le Conseil d'administration est composé de **7 administrateurs bénévoles** qui proviennent du domaine financier, du domaine des services sociaux, d'un regroupement de cadres, du monde scolaire et du domaine de la communication et de la gestion. Ils occupent ou ont occupé un poste de gestionnaire dans leur milieu respectif.



Jean-Yves Caron  
*président,  
depuis 1996*



Madeleine Côté  
*vice-présidente,  
depuis 2003*



Philippe Bordeleau  
*trésorier,  
depuis 2003*

**Un grand merci à tous les membres du conseil d'administration pour votre riche et précieuse implication!**



Jacques Proulx  
*administrateur,  
depuis 1997*



Lucie Côté  
*administratrice,  
depuis 2005*



Anne Gosselin  
*administratrice,  
depuis 2017*



Isabelle Gilbert  
*administratrice,  
depuis 2022*



conception graphique : Anais Demoustier, Communpro.ca

gestion  
*Jeunesse*

245 rue Soumande, local 290,  
Québec (Québec) G1M 3H6  
[reception@gestionjeunesse.org](mailto:reception@gestionjeunesse.org)

**418 648-2351**

**[gestionjeunesse.org](http://gestionjeunesse.org)**